

**Guide de sensibilisation des employés
d'une entreprise **ARRÊT** gourmand**



TABLE DES MATIÈRES



SAVIEZ-VOUS QUE ?	3
L'ARRÊT GOURMAND EN QUELQUES MOTS	4
LE PRODUCTEUR	4
LE TRANSFORMATEUR.....	4
LE RESTAURATEUR	4
LA BOUTIQUE.....	4
LE RÉSEAU DES ARRÊTS GOURMANDS DE LA CHAUDIERE-APPALACHES.....	5
RÔLES ET MANDATS DU RÉSEAU REGIONAL.....	6
STRUCTURE ADMINISTRATIVE.....	7
ORGANIGRAMME	7
CONSEIL D'ADMINISTRATION (PROVISOIRE)	8
CONSEIL EXÉCUTIF.....	9
COMITE AD HOC.....	9
COORDINATION DU RÉSEAU.....	9
LES PARTENAIRES DU RÉSEAU	10
OUTILS PROMOTIONNELS DU RÉSEAU	11
OUTILS DE FORMATION DU RÉSEAU	11
LES VOIES DE COMMUNICATION.....	11
FACEBOOK	11
SITES INTERNET	11
SIEGE SOCIAL - POUR REJOINDRE LA RESPONSABLE DU RÉSEAU	12



SAVIEZ-VOUS QUE ?

- Comparativement à la population globale de la région de la Chaudière-Appalaches, la clientèle des Arrêts gourmands est **plus âgée, plus instruite et plus riche** ;
- Les **personnes âgées de plus de 45 ans et dont le ménage est composé d'un ou deux adultes, sans enfant à la maison** constituent le principal segment de clientèle des Arrêts gourmands (51,6 %) ;
- 31 % des **visiteurs sont toutefois âgés de 26 à 55 ans, à la tête d'une famille comprenant entre un et quatre enfants** ;
- Plus de **trois visiteurs sur quatre (77,9 %) proviennent de la région de la Chaudière-Appalaches** et ce pourcentage est plus élevé pour les entreprises situées dans les terres (88,8 %) comparativement aux entreprises situées près du littoral (72,2 %) ;
- Pour l'ensemble des entreprises, 60,3 % des visiteurs **demeurent dans la MRC où est situé l'Arrêt gourmand visité** ;
- 41,5 % des clients des Arrêts gourmands **visitent plus d'une entreprise agroalimentaire durant la journée** (ou durant leur séjour dans la région s'ils n'y habitent pas) ;
- En ce qui a trait aux produits régionaux, les visiteurs des Arrêts gourmands en sont généralement des **consommateurs réguliers**. Ceux-ci estiment qu'une part importante de leurs dépenses alimentaires (environ 40 %) est consacrée à l'achat de produits régionaux.

Leurs motivations pour l'achat local sont :

- *Désir d'encourager les producteurs de la région ;*
- *Contribuer à faire prospérer l'économie locale ;*
- *Retrouver une fraîcheur dans les produits ;*
- *Recherche du goût et/ou de la qualité des produits.*

*Donc, n'hésitez pas à mettre l'accent sur ces derniers points
lorsque vous vous adressez aux clients !*

L'Arrêt gourmand en quelques mots

L'Arrêt gourmand est une entreprise œuvrant dans le domaine de l'agroalimentaire et faisant de la mise en marché directe, sans autre intermédiaire. Les Arrêts gourmands regroupent non seulement des producteurs et des transformateurs agroalimentaires, mais également des restaurants, des auberges, des boutiques. Le principal objectif est d'augmenter les ventes des produits locaux et régionaux.

De plus, une entreprise doit être membre du Réseau pour utiliser les outils de promotions qui s'y rattachent. (Voir page 7 pour les outils)

Le producteur

L'Arrêt gourmand « producteur » est une entreprise dont la principale source de revenus provient de la vente de produits agricoles ou marins cultivés, élevés ou pêchés par l'entrepreneur, sa famille ou ses employés. Sont généralement inclus dans cette catégorie les producteurs agricoles, les éleveurs et les pêcheurs disposant d'un kiosque à la ferme ou d'un comptoir de vente pour leurs produits.

Le transformateur

L'Arrêt gourmand « transformateur » est une entreprise dont la principale source de revenus provient de la vente de produits agroalimentaires préparés ou transformés par l'entrepreneur, sa famille ou ses employés. Sont généralement inclus dans cette catégorie les entreprises de transformation telles que les boucheries et les charcuteries, les fromageries et les crèmeries, les boulangeries et les pâtisseries, les vignobles, les mielleries, les sucreries (produits de l'érable) et les traiteurs.

Le restaurateur

L'Arrêt gourmand « restaurateur » est une entreprise dont la principale source de revenus provient de la vente de repas par l'entrepreneur, sa famille ou ses employés. Sont généralement inclus dans cette catégorie les restaurants et les tables champêtres qui, par leur savoir-faire spécifique, valorisent dans leurs menus les produits alimentaires de la région.

La boutique

L'Arrêt gourmand « boutique » est une entreprise dont la principale source de revenus provient de la revente de produits alimentaires régionaux, frais ou transformés. Sont généralement incluses dans cette catégorie les boutiques de produits du terroir et les épiceries spécialisées qui mettent en valeur les produits alimentaires de la région accompagnés d'informations sur les artisans qui les élaborent. En ce sens, elles sont des vitrines.

De plus, il existe un cahier des charges avec des engagements généraux pour toutes les entreprises et des engagements spécifiques pour chaque type d'entreprises. Il est important, comme employé, que vous **preniez connaissance de ce cahier des charges qui vous sera fourni par votre employeur**. À la lecture de celui-ci, vous serez en mesure de mieux répondre aux questions des consommateurs.

Puisque l'Arrêt gourmand est un point de vente de produits de la région qui se distingue par sa relation directe avec le consommateur, nous nous attendons à ce que vous développiez un comportement de courtoisie vis-à-vis les clients qui demandent de l'information sur le réseau en les renseignant principalement sur :

- Le type d'Arrêt gourmand qu'est l'entreprise pour laquelle vous travaillez ;
- Les principaux critères que l'entreprise doit respecter pour s'afficher Arrêt gourmand ;
- Les raisons de l'entreprise pour laquelle vous travailler d'adhérer au Réseau ;
- Les autres Arrêts gourmands de votre secteur géographique.

Nous avons besoin de votre collaboration pour atteindre nos buts et objectifs communs, devenez donc de fiers ambassadeurs du Réseau !

Le réseau des Arrêts gourmands de la Chaudière-Appalaches

Plusieurs entreprises de la région, qui ont décidé de se regrouper et de se différencier pour vendre directement aux consommateurs. Ces entreprises proposent une autre façon pour celui-ci de se procurer des produits frais de qualité et de sa proximité territoriale.

Le réseau des Arrêts gourmands repose sur l'engagement des entrepreneurs membres à mettre en commun des moyens au profit de leur développement individuel. Toutes les entreprises sont propriétaires collectivement du Réseau. Elles sont responsables d'assurer l'intégrité de la marque et doivent être des membres en règle pour s'afficher Arrêt gourmand.

Vision

*Un regroupement d'entreprises qui contribue à faire de la Chaudière-Appalaches une **région gourmande** !*

Mission

*Offrir aux consommateurs une **expérience distinctive** d'approvisionnement en produits alimentaires de la Chaudière-Appalaches.*

Valeurs

Le développement durable des affaires, la solidarité entre les membres, la proximité avec les consommateurs.

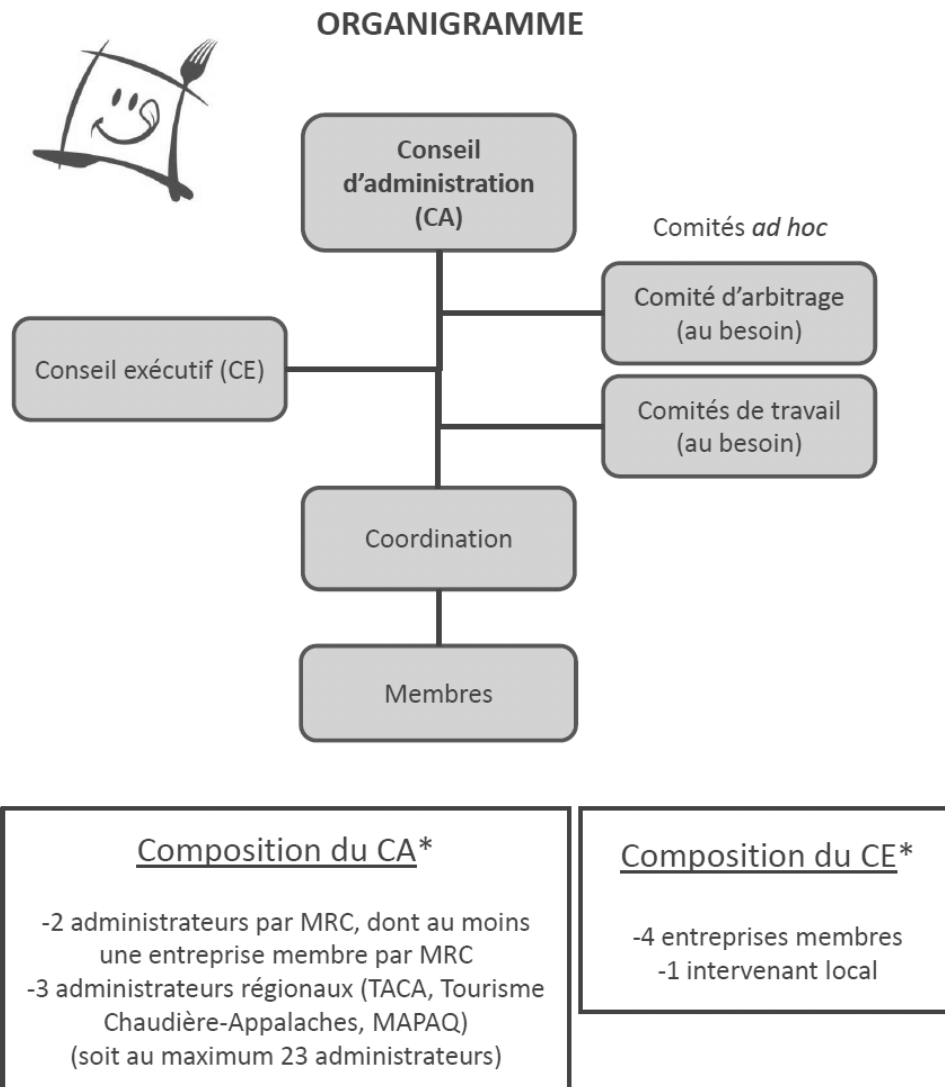
Rôles et mandats du Réseau régional

- Faire circuler l'information entre ses membres ;
- Faire la représentation des Arrêts gourmands ;
- Offrir une plus grande visibilité aux entreprises Arrêts gourmands par une image régionale commune ;
- Coordonner la promotion commune des Arrêts gourmands ;
- Faire la veille stratégique sur le secteur et ses tendances ;
- Voir au renouvellement de l'adhésion annuelle ;
- Assurer la crédibilité du réseau par la vérification du respect du cahier des charges ;
- Voir à ce que les Arrêts gourmands deviennent une alternative en matière d'approvisionnement alimentaire ;
- Favoriser le réseautage afin que les entreprises se connaissent entre elles pour développer des affaires ensemble ;
- Éduquer ses membres sur ce qu'est un Arrêt gourmand.

Structure administrative

Organigramme du Réseau

Réseau des arrêts gourmands de la Chaudière-Appalaches



* La coordination siège d'office au CA et au CE, mais n'a pas de droit de vote

Conseil d'administration (provisoire)

Le conseil d'administration (provisoire) agit au même titre qu'un conseil d'administration. Il occupe la même place prépondérante dans le système de gouvernance. Son rôle principal est de veiller aux intérêts des entreprises via le réseau en se souciant des impacts de leurs décisions sur les parties prenantes. En d'autres mots, la mission première d'un administrateur est de s'assurer de la pérennité de l'organisme avec comme objectif de créer de la valeur pour ses membres. Il se situe au-dessus de l'équipe de direction, dont le mandat est de s'occuper de la gestion courante de l'organisme.

Coordonnées des administrateurs (trices) du CA		
Nom	Entreprise/organisation	Territoire
Nathalie Mclsaac	Vignoble Le Ricaneux	Bellechasse
Mélissa Roy	CLD de Bellechasse	Bellechasse
Donald Lachance	Poissonnerie Donald Lachance	Montmagny
Yvette Proulx	Érablière Laurent Bernier	Montmagny
Hélène Couillard	Fruits et légumes RG	L'Islet
Jean St-Pierre	Tourisme L'Islet	L'Islet
Hélène Prince	Miellerie Prince Leclerc	Lotbinière
Myrienne Bolduc	Office de tourisme de Lotbinière	Lotbinière
Claudia Vallée	Fromagerie La Bourgade	Appalaches
Heidi Bédard	SDÉ de Thetford	Appalaches
Lise Gosselin	Ferme François et Lise Méthot	Lévis
Chantal Dubois	Ville de Lévis	Lévis
Nicole Poulin	Les gourmandises de Nicole	Beauce RC
Diane Pouliot	CLD de Robert Cliche	Beauce RC
Nicole Houde	Les 4 jardins	Nouvelle Beauce
Valérie Larose	CLD Nouvelle Beauce	Nouvelle Beauce
Sarah Lepage	Direction régionale du MAPAQ	Régional
Richard Moreau	Tourisme Chaudière-Appalaches	Régional
Jean-Michel Bordron	TACA	Régional

Conseil exécutif

Le Conseil exécutif accompagne le coordonnateur dans le développement et l'orientation des travaux et projets. Par la suite les travaux sont présentés au conseil d'administration pour approbation.

Coordonnées des administrateurs (trices) du CE		
Nom	Entreprise/organisation	Territoire
Nathalie McIsaac	Vignoble Le Ricaneux	Bellechasse
Donald Lachance	Poissonnerie Donald Lachance	Montmagny
Hélène Couillard	Fruits et légumes RG	L'Islet
Chantal Dubois	Ville de Lévis	Lévis
Nicole Poulin	Les gourmandises de Nicole	Beauce RC

Comité Ad hoc

Les comités ad hoc sont formés par le conseil d'administration qui en détermine le mandat et élit ou nomme les membres le composant.

Coordination du Réseau

La Table agroalimentaire de la Chaudière-Appalaches assume la coordination du Réseau depuis le début de la dynamique. Son mandat est de proposer, appuyer et coordonner la mise en œuvre de projets structurants provenant du secteur agroalimentaire régional et répondant à ses orientations.

Les partenaires du Réseau

Outre les entreprises membres, plusieurs organisations sont impliquées, à divers niveaux, dans le développement du réseau des Arrêts gourmands. Le tableau suivant dresse la liste de ces partenariats.

Organisations	Rôles
Table agroalimentaire de Chaudière-Appalaches (TACA)	Animation et coordination du réseau, partenaire fondateur et principal financier
Tourisme Chaudière-Appalaches (TCA)	Hébergement du site Internet et partenaire pour la production du répertoire des Arrêts gourmands
Centres locaux de développement (CLD) et Société de développement économique	Animation locale, participation au conseil d'administration, partenaire financier
Offices de tourisme locaux	Animation locale, participation au conseil d'administration, partenaire financier
Ville de Lévis	Partenaire financier, participation au conseil d'administration et au conseil exécutif
MAPAQ	Participation au conseil d'administration, partenaire financier
Desjardins	Partenaire financier
Aliments du Québec – Toujours le bon choix !	Partenaire financier

Outils promotionnels du Réseau

- Répertoire papier des Arrêts gourmands
- Commères fournies par le Réseau
- Ballons Arrêts gourmands
- Aimants Arrêt gourmands pour le frigo

Outils de formation du Réseau

- Guide de sensibilisation des employés d'une entreprise Arrêt gourmands
- Guide d'application des normes graphiques du logo Arrêt gourmand
- Trousse de démarrage

Les voies de communication

Facebook



<http://www.facebook.com/arretsgourmands>

Sites Internet

<http://www.arretsgourmands.com> (Présentation des Arrêts gourmands de chaque secteur)

<http://www.taca.qc.ca/arretsgourmands> (Outils et répertoire en ligne)

Siège social - Pour rejoindre la responsable du Réseau

Réseau des Arrêts gourmands de la Chaudière-Appalaches
Table agroalimentaire de la Chaudière-Appalaches (TACA)
5410, boul. Rive-Sud, bureau 77
Lévis (Québec) G6V 4Z2

Téléphone: 418 -837-9008
Télécopieur: 418 837-1138
Courriel : info@taca.qc.ca

